



Poul Bjerres Vårstavi. T.v. Vasastugan, ditflyttad för att vara hemvist för Grödinge hembygdsförening. Mellan Vasastugan och Vårstavis huvudbyggnad ligger Lillstugan, inredd av Poul Bjerre som sommarviste för Amelie Posse, t.h. parken som sträcker sig ut på en udde i Malmsjön. Foto: Bertil Dahlby.

En själsläkares hem

POUL BJERRES VÅRSTAVI

”Ett hus skall vara som en dräkt som är personlig i färg och snitt och som passar perfekt – varken för stor eller för liten. I arkitektur och möblering skall huset samla allt man funnit värdefullt och som blivit en kärt. Det skall vara levande symbol för allt som betytt livstillskott. Men det skall också i sig kunna upptaga allt nytt som kommer till.”

När Poul Bjerre 1913 ärvde en anseelig förmögenhet efter sin pappa fick han och hans hustru Gunhild möjlighet att förverkliga en dröm de länge närt, nämligen att bygga sig ett lantställe. Dittills hade de bott i Stockholms innerstad, på Östermalmsgatan 43, nästan grannar med prins Oscar Bernadotte, som bodde i nr 39 och var vän till Gunhild sedan barndomen. Poul Bjerre (f. 1876) var läkare med inriktning på hypnos och suggestion och hade några år tidigare introducerat psykoanalysen i Sverige vid ett föredrag i Läkarsällskapet. För sina insatser som pionjär för psykoterapin i vårt land fick han slutligen professors namn. I sin mycket framgångsrika praktik hade han mel-

lan 25 och 40 patienter om dagen, flera låg försänkta i hypnos samtidigt. Den hypnotiska sömnen tjänade framför allt till att skänka vila och lugn till nervösa patienter, men även alkoholism behandlades framgångsrikt. Arbetsdagarna blev ofta långa och Poul Bjerre övernattade då på en av patientbriksarna på praktiken.

Men nu gällde det först av allt att hitta en lämplig plats för det nya hemmet:

”Vi inköpte en karta över Stockholm med omgivningar samt en passare. Passarens ena spets placerades på Gustaf Adolfs torg och med den andra drogs en cirkel som skar Uppsalabanan ungefär vid Väsby och Södertäljebanan vid Tumba. Jag måste komma in till staden på en timmes tid; det är nu en gång för alla inte så lätt för en läkare att göra sig helt fri.”

Man sökte i alla riktningar där cirkeln skar järnvägslinjerna, särskilt åt Mälaren till. Gunhild led av reumatism och tålde endast inlandsklimat. Men ”vårt hem skulle ligga vid vatten, utan himlens speglingar känner man sig alltför jordbunden”, skriver Poul Bjerre i sina memoarer. Men först utanför Tumba, efter en timmes promenad på landsvägen söderut, vid en korsväg invid Malmsjön, fann han platsen, en udde i sjön på ca 20.000 kvadratmeter. Gunhild Bjerre stadfäste valet: detta var platsen som väntat på dem. Tvärs över sjön låg Malmsjö herrgård, prins Oscars sommarviste.

Huset – egentligen två hus

Poul Bjerre ritade huset själv. Det skulle ju passa perfekt. Först i efterhand bad han sin vän Carl Milles’ bror Evert, som var arkitekt, att titta över ritningarna. Huset byggdes efter mycket speciella principer. Tittar man riktigt noga ser man nämligen att huset i själva verket består av två hus i vinkel mot varandra, och väl inomhus upptäcker man att de båda husen förbinds med varandra av en enda dörr. Man kallade husen ”det tysta huset” respektive ”det bullriga huset”. Nedan det bullriga:



Foto: BJS

Det bullriga huset var naturligtvis avsett för köks- och vardagsbestyr, och övervåningen rymde tjänstefolkets bostäder, de s k pigkamrarna. Så länge Gunhild Bjerre levde hade man en anseelig tjänarstab: jungfru, köksa, trädgårdsmästare, trädgårdsdräng, dessutom hade Poul Bjerre en sekreterare och Gunhild två sköterskor, ibland även en sjukgymnast för sin reumatism. Här fanns kort sagt allt som bullrade: kök, badrum, vattenpump, med tiden centralvärme, telefon, radio.



Vårstavi sett från parken med Tysta huset till höger. Mellan det och Bullriga huset löpte en klosterinspirerad loggia. Bakom huset skimtar planket mellan stenstolpar som skyddade mot landsvägen – "min klostermur", kallade Poul Bjerre det. Foto: Margit Wängberg.

Det tysta huset däremot var avsett för familjeliv, för vila och rekreation. Här rådde en speciell stämning, Poul Bjerre beskriver den som "en högstämmd stillhet som underlättar tänkandet". I ett reportage i *Röster i Radio* 1963 skrev Matts Rying: "Stegen saktas och rösten dämpas då man träder in i de stora, tysta rummen." När Poul Bjerre med tiden lät installera elektricitet avstod han från takbelysning – han ville kunna uppleva dygnets alla stämningar och nyanser. Över huvud taget var han kritisk mot moderniteten elektricitet. Elektriskt ljus i kyrkorna förtar den sakrala stämningen, skrev han, och om klockringningen sköts med mekanik istället för av en klockare för hand, ja, då känner sig människor mindre kallade. Nej, på Vårstavi användes gärna stearinljus och vid högtidliga tillfällen facklor.



Gong-gongen. Foto: BjS.

T.h. Gunhild Bjerres flygel, en gåva från hennes första man, järnvägsbyggaren, greve Fredrik Posse. Flygeln står i salongen och på den John Börjessons staty av Gunnar Wennerberg. Foto: BjS.



Telefonen satt som sagt i det bullriga huset, ja, i badrummet, för att inte signalen skulle störa. Då det var telefon till dr Bjerre slog man på en japansk gonggong som hängde precis vid dörren mellan husen. Radion stod på det fristående kylskåpet i köket. Mekaniskt framförd musik, t ex ur en grammofon, var absolut förbjuden. Sång och musik skulle vara levande, annars kunde det lika gärna vara tyst. Tystnad var ett värde i sig.

Men sång och musik förekom rikligt. Gunhild Bjerre var dotter till gluntskalden Gunnar Wennerberg och en utmärkt sångerska, även om hennes hälsa inte hade tillåtit henne att skola rösten. Detta kompenseras av att hon sjöng – som vännerna uttryckte det – ”besjälad”. I ett tidigare äktenskap, med den skånske järnvägsbyggaren greve Fredrik Posse, hade hon tre barn, varav det äldsta hette Amelie – som senare i livet blev en mycket läst författarinna. Amelie var en utmärkt pianist som både ackompanjerade sin mamma och improviserade själv på den Malmsjöflygel som fortfarande står i Vårstavis salong. Hennes bror Arvid spelade cello och yngste brodern Mauritz, som var en glad fyr, spelade dragspel. Poul Bjerre har skulpterat honom i li-

tet format med detta instrument. Dragspelet har någon gång skänkts till hembygdsföreningen men är nu återbördat till Vårstavi som deposition. Till musicerande vänner hörde även Bellman-tolkaren Sven Scholander.

Vi besöker några av rummen i huset. På gamla ritningar kallades inte salongen så, utan "solrummet". Det hörde till vid 1900-talets början att ha ett sådant. Solen utsattes för en viss kult vid den här tiden. Gunhilds nära vän prins Eugen hade ett solrum på Waldemarsudde. Poul Bjerres vän och mentor i ungdomen, Ellen Key, hade ett "sol- och luftbad" på Strand, hennes hem vid Vättern som Poul och Gunhild gästade då det var alldeles nybyggt. Solrummet hade gula tapeter och ett för sin tid mycket stort fönster med franska dörrar mot söder, med utsikt över äng och sjö. Det var ritat efter en dröm Gunhild haft som ung, och rummet betraktades också som framför allt hennes. Här låg hon t ex dagtid de sista fem åren av sitt liv, då hon var helt sängbunden. På väggarna hänger 1600- och 1700-talskonst som hon ärvt efter sin pappa, och på flygeln står John Börjessons skulptur av Gunnar Wennerberg.



Salongen – Solrummet – hade ursprungligen gulare tapeter än på bilden samt vintertid en stor orientalisk matta, som drottning Sofia hemfört från Turkiet men tröttnat på. Den nuvarande mattan, liksom den moderna kristallkronan har tillförts senare och bryter stilen.

T.h. ett litet "minnesaltare" med Gunhilds porträtt omgivet av ljusstakar och med en bukett blommor som alltid hölls fräscha. Sådana altare fanns i vart och vartannat rum. Poul Bjerre talade om Vårstavi som ett minnestempel över hustrun som han överlevde i nästan fyrtio år. Foto: BjS.

I anslutning till salongen låg brasrummet. Det hade aprikosfärgade väggar och brunbetsade snickerier och dörrar, i ena hörnet en stor öppen spis och i det andra en väggfast bänk med bord framför. Rummet skulle påminna om en norsk hytte – i sin ungdom hade Poul Bjerre varit en ivrig bestigare av norska berg. På trappräckets hörnstolpe står en skulptur av Poul Bjerre, utförd av Carl Milles i Paris 1903. Den öppna spisen i brasrummet var en samlingspunkt. Här sjönk man ner i djupa fåtöljer, drack te och åt skorpor med rabarbermarmelad, förde lågmälda samtal eller bara mediterade.

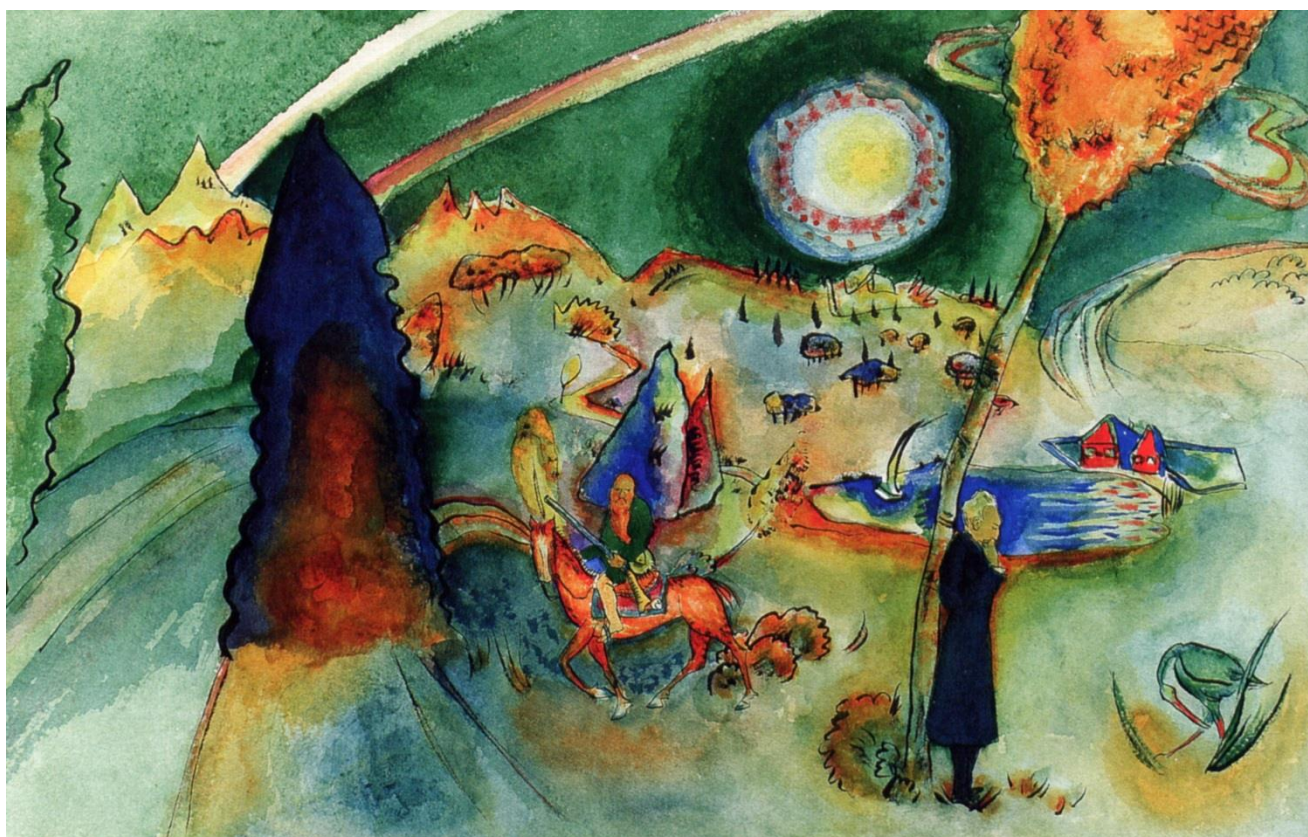


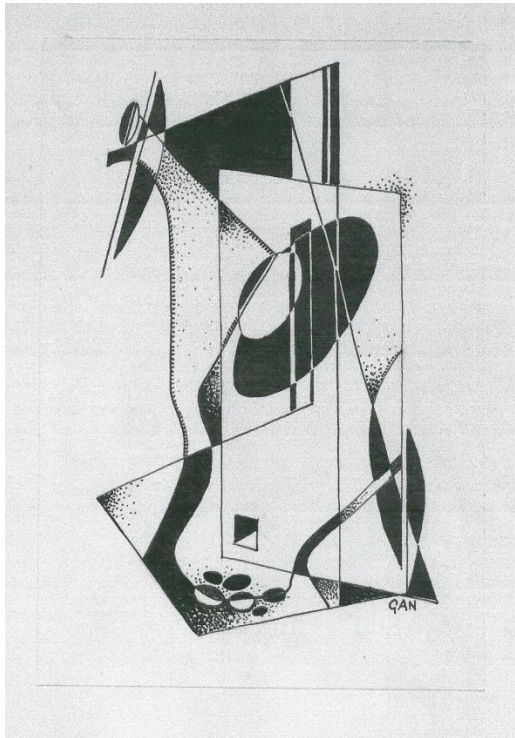
Brasrummet – överst sett från trappan till övervåningen, nederst ser man hörnet med dörren till biblioteket. De indifferentia grå tapeterna är sentida. Rummets väggar var ursprungligen aprikosfärgade. Foto: BjS.

Konsten

Brasrummet rymmer mycket spännande konst. Såvitt vi vet köpte Poul Bjerre under sitt liv endast *en* tavla, all annan konst kom i huset genom arv, genom gåvor från tacksamma patienter, eller som betalning efter avslutad behandling. En del konst har rentav fungerat i den terapeutiska behandlingen. Av Freud hade Poul Bjerre lärt sig drömmarnas betydelse som speglingar av omedvetna processer. Genom att patienten berättade sina drömmar från det ena behandlingstillfället till det andra menade sig Poul Bjerre kunna avgöra var i läkeprocessen patienten befann sig. Konstnärliga patienter valde att måla sina drömmar, så t ex Gottfrid Kallstenius och Hjärdis Tengbom. Som läkare utövade Poul Bjerre stor lockelse på både författare, skådespelare och konstnärer.

En del av husets finaste konstverk låg i decennier gömda i brasrummets chiffonjé. De var inte bortglömda, men man var kanske inte medvetna om deras värde. På 1980-talet upptäckte en amerikansk konstvetare att det skulle finnas en akvarell av Kandinsky som denne skänkt till Poul Bjerre som tack för att han ordnat en utställning åt honom i Stockholm 1916. Akvarellen spårades till Vårstavi och chiffonjén, där den låg undanstoppad i ett trasigt brunt kuvert. I lådans mörker hade akvarellen bibehållit de färger och den lyster som den hade då den en gång utfördes av Kandinsky på ett pensionat vid Stureplan inne i Stockholm. Den dyrbara akvarellen måste förvaras i bankfack. Idag är den såld till utlandet.





T. h. GANs nonfigurativa tuschteckning.

T.v. Poul Bjerres skulptur av Jan Brazda.

Båda fotona: BjS.

På 2000-talet lyftes ett annat konstverk ut ur chiffonjélådan, en abstrakt kubistisk tuschteckning av GAN – Gösta Adrian-Nilsson. Den var betalning för en konsultation, sedan GAN drabbats av skaparkramp. Han hade först inte sett någon effekt av konsultationen, men sedan insett dess verkan. Då ville han göra rätt för sig och sände Poul Bjerre teckningen. Men Poul Bjerre förstod sig inte på abstrakt konst och bad konstnären att komma ut och förklara vad den skulle föreställa. Då skulle han samtidigt visa sin egen konst.

Ja, på Vårstavi finns ett hundratal erkända konstnärer representerade, även om endast en del av deras konst fått plats på väggarna. Bara de två som hörde till familjen ska ytterligare nämnas: Gunnar G:son Wennerberg, Gunhild Bjerres bror och formgivare av jugendkeramik på Gustafsberg, samt Jan Brazda, son till Amelie Posse, glasmosaikkonstnär och scenograf med Wagner-operor som specialitet. Som ung dokumenterade Jan Brazda familjelivet i ofta humoristiska och rentav karikatyrmässiga akvareller och teckningar varav en del idag hänger i trappan till övervåningen. Till Poul Bjerres 70-årsdag gjorde han ett gratulationsalbum med 19 teckningar som speglar Poul Bjerres liv, verksamheter och intressen. Jan var inte säker på att Poul uppskattade hans present och trodde att den rentav blivit förstörd. Trettio år senare återfanns albumet i ett skåp i biblioteket – återseendet gjorde Jan Brazda djupt rörd.

Inspirerad av den unge Carl Milles började Poul Bjerre skulptera själv. Alltef-

tersom Milles berömmelse växte blev Bjerre alltmer kritisk – Milles slutade skulptera efter modell och musklerna började hamna fel på kroppen. Han t o m skulpterade efter fotografi – på så sätt fångades ju inte själ och karaktärsdjup. Även om Poul Bjerre var oskolad tog han skulpterandet på stort allvar. Till en början inredde han sin ateljé i det som ursprungligen varit trädgårdsmästarbostad, rummet på bullriga husets gavel med utsikt över sjön. Rummet har idag förvandlats till konferensrum, men vägarna har i alla fall återfått den vackra grå nyans som de hade på ateljéns tid.



John Landquist skulpterad av Poul Bjerre. Foto: BjS.

Poul Bjerres första ateljé återfick 2003 sin ursprungliga grå väggfärg. Tanken var då att rummet skulle härbärgera skulpturerna i gips som nu far illa på Lillstugans vind. Foto: BjS.

Vårstavi fick med tiden en fristående ateljé samt en stenhuggare, utbildad hos Milles, Evert Andersson. Poul Bjerre ägde vid den här tiden även skogen på andra sidan vägen ända bort runt Svartviken. Där borta fick Evert bygga sig ett hus. I kontraktet skrevs dock in att Evert inte fick hålla sig med skällande hundar. Poul Bjerre var mycket känslig för ljud.

Särskilt väl lyckades Poul Bjerre med sina porträttskulpturer av släktingar och vänner och patienter. Det långa galleriet mellan kök och salong rymmer ett tiotal. En byst föreställer t ex den kände majoren och krigskommentatorn K A Bratt. Han var gift med vegetarianen Are Waerlands första hustru och hade sommarställe uppe vid Brosjön. Han kom gärna ner till Vårstavi vid lunchtid. En del skulpturer utförda i gips står på en vind. Andra i sten står utomhus på fundament i park och trädgård. Varje morgon då Poul Bjerre befann sig på Vårstavi företog han en promenad i trädgård och park och hälsade på sina skulpterade vänner.



T.v. biblioteket. I taket den smidda ljuskronan som ritats av Milles. T.h. förmaket med Oki Brazdas porträtt av Poul Bjerre och Jan Brazdas av husföreståndarinnan Signhild Forsberg. Här kunde gott hänga även Amelie Posses självporträtt som nu är undanställt. Foto: BJS.

Bland Poul Bjerres idéskulpturer ska särskilt nämnas "Livsbägaren", en naken muskulös yngling som med en bägare i handen sträcker sig mot himlen. Skulpturen gestaltar den livskänsla och livstro som besjälade inte bara Poul Bjerre utan hela den "unga" generationen på 20- och början av 30-talet och som var ett arv från Ellen Key. Bland sina patienter hade Poul Bjerre både Erik Blomberg – han som skrev manifestet *En ny livskänsla* 1925 – och Karin Boye, som med psykoanalysens hjälp nådde fram till ett bejakande av sin sexuella läggning. Livskänslan innebar ett större bejakande av drifterna, av den mänskliga naturen och ett liv i nuet, i stark opposition mot kristendomens sexualfientlighet och asketism i förhoppningen om belöning i livet efter detta. Allt detta ryms i "Livsbägaren", i nakenheten och kroppsligheten, i den stolta upprättstående ställningen, i motsats till det ödmjuka kristna knäfallet.

Utomhusliv

När Poul Bjerre fyllde 65 år ägnades han ett helt nummer av det internationella läkar-sällskapets tidskrift för psykoterapi. Där skriver hans danske kollega Olof Brüel om ett besök på Vårstavi:



T.v. porten i "klostermuren" som skapade känslan av avskildhet och stillhet på Vårstavi. Foto: Margit Wängberg. T.h. loggian eller "Pelargången" med tegelgolv i italiensk stil. Här fanns ursprungligen skrivbord och bokhylla, en orientalsk schäslong, matbord med stolar, tavlor på väggarna. Här satt gärna den sjukliga Gunhild Bjerre i en korgstol, insvept i filt. Foto: BjS.

"Varför har denne man, som talar så mycket om livsströmmarna, om kontakten med livet och människorna, omgett sitt hem, som är beläget vid en föga trafikerad landsväg i en glest befolkad trakt, med ett kraftigt plank av över manshöjd? Och varför är en järnkätting, ankarkättingen från ett krigsfartyg, dragen tvärsöver den enda infarten genom denna palissad? Avspärrat! Hit men inte längre!"

Ja, ett högt plank mellan stenstolpar reser sig mot besökaren. På samma sätt vänder huset baksidan mot besökaren, medan framsidan öppnar sig mot äng och sjö. Planket hade nog snarare en symbolisk än en praktisk funktion – det var stämningsskapande, det skulle inge känslan av avskildhet. Poul Bjerre kallade planket och i dess förlängning en mur av Leca-sten för sin "klostermur". Vårstavi skulle inge samma stämning som en klostermiljö. Som ung hade Poul Bjerre bott kortare och längre tider i ett franciskankloster i Assisi. En klosterklocka som länge hängde på Vårstavis loggia, den så kallade pelargången, är ett minne därifrån. Framför loggian stod en skulptur föreställande skånekonstnären och författaren Ernst Norlind, som även han – liksom Ellen Key – var en stor Franciskusbeundrare. Han hade skrivit flera av sina böcker i Assisi. Skulpturen har tyvärr, som så mycket annat på Vårstavi, stulits, försvunnit eller förstörts.

I vinkeln mellan det tysta och bullriga huset, på sydsidan, löpte en loggia eller, som man sade på Poul Bjerres tid: en pelargång. Även den var Italien-inspirerad, i form av mönsterlagt rött tegel i golvet, pelare och välvda dörrar. Loggian var möblerad som inomhus. Här fanns skrivbord och bokhylla, en orientalsk schäslong med

kuddar, ett matbord och ett vitrinskåp. På väggarna hängde oljemålningar. Orsaken var helt enkelt att man på Vårstavi i hög grad levde utomhus. Poul Bjerre skrev gärna sina böcker just på loggian. Amelie Posse finns avbildad då hon sitter och skriver ute på gårdsplanen eller då hon rentav ligger i gröngräset. Den sjukliga Gunhild satt gärna även hon ute på loggian, i en korgstol, invirad i filter. Poul Bjerres sekreterare Ingegerd von Tell har fotograferats sittande med sin skrivmaskin på ett bord under en gran ute i parken.



Två viktiga platser i Vårstavis park. Överst altaret, där ett fyrfat var placerat. På vintern brann där en evighetslåga, på sommaren var det fyllt med vatten, och kronblad från Gunhilds rosor flöt på vattenytan. Foto: Margit Wängberg. Nederst det som återstår av stenbryggan där Poul Bjerre sökte vila så fort han kommit hem från praktiken i sena kvällen. Foto från 1985 av okänd fotograf.



*Detalj av Poul Bjerres skulptur Livsbägaren.
Foto: Margit Wängberg*



Detalj av Carl Milles skulptur Patienten och läkaren, egentligen Poul Bjerre och den sjukliga Gunhild kyssande makens hand. Foto: BjS.

Efter Gunhilds död 1925 gifte Poul Bjerre aldrig om sig. Han höll minnet av Gunhild heligt, han kunde inför styvbarnen tala om Vårstavi som ett minnestempel över deras mamma. Han kunde höra hennes fjäderlätta steg, hennes anda satt i väggarna. I nästan varje rum fanns ett altarliknande bord med ett porträtt av Gunhild omgivet av två ljusstakar. Poul Bjerre skulpterade den sjuka Gunhild gång på gång i vit marmor. I hans arbetsrum på tysta husets övervåning ligger en skulptur på golvet där Gunhild huggits ut i profil ur ett klippblock. Skulpturen var länge insvept i ett svart sorgflor, men detta har på senare tid avlägsnats då man kanske fann det alltför makabert. I kaketugnen strax bredvid fann man ett brev instoppat som Poul skrivit till sin döda hustru. Undanställd i en garderob finns en låda innehållande Gunhilds dödsmask.

Poul Bjerre hade ibland patienter boende hos sig medan de genomgick behandling. Några av dem har i efterhand vittnat om att den särpräglade miljön faktiskt hade en terapeutisk verkan. En del av dem fick hjälpa till med skriv- och översättningsarbete, andra i hushållet. Poul Bjerre kunde på Vårstavi träna patienter som led av vad vi idag kallar panikångest, t ex en tuberkulös konstnär som av rädsla för att få en hostattack inte vågade vara ensam, genom att skicka ut honom på först korta, sedan allt längre promenader ensam i parken. En vän med rädsla för vatten tvingade

han ut på en roddtur på sjön men avledde hans rädsla genom att inleda ett intressant samtal. Det samtalet avslutades sedan vid näckrosdammen med en diskussion om vad det – symboliskt sett – innebär att ge sig ut på djupa vatten.

Avskildheten på Vårstavi var alltså bara skenbar. Däremot tycks det ha varit en plats med stark laddning och en alldeles speciell stämning. Säkert betydde Poul Bjerres egen utstrålning mycket. Barbro Alvings dotter Ruffa har berättat hur hon som barn vid ett besök på Vårstavi, då de satt framför spisen i brasrummet, gärna skulle velat krypa upp i Poul Bjerres knä men inte vågat utan blivit sittande vid hans fötter. Äldre Vårstabor minns fortfarande Poul Bjerre, då han i svart rock, en bredbrättad hatt samt solglasögon och med händerna på ryggen promenerade genom samhället.